



El ambiente
es de todos

Minambiente

BOLETÍN HIDROMETEOROLÓGICO DE LA MOJANA

San Marcos, Sucre 11 de mayo de 2020

Hora de la actualización: 12:00 HLC

BOLETÍN No: 101

CONTENIDO

1. CONDICIONES METEOROLÓGICAS

1.1 CONDICIONES METEOROLÓGICAS PRECEDENTES

1.2 CONDICIONES METEOROLÓGICAS ACTUALES

1.3 PRONÓSTICO METEOROLÓGICO DIARIO

2. CONDICIONES HIDROLÓGICAS

2.1 CONDICIONES HIDROLÓGICAS ANTECEDENTES

2.2 CONDICIONES HIDROLÓGICAS ACTUALES

2.2.1 SUBZONA HIDROGRÁFICA DEL RÍO SAN JORGE - CUENCA ALTA

2.2.2 SUBZONA HIDROGRÁFICA DEL RÍO SAN JORGE - CUENCA BAJA

2.2.3 SUBZONA HIDROGRÁFICA DEL RÍO NECHÍ - CUENCA BAJA

2.2.4 DIRECTOS AL BAJO CAUCA - CIÉNAGA LA RAYA ENTRE EL RÍO NECHÍ Y EL BRAZO DE LOBA

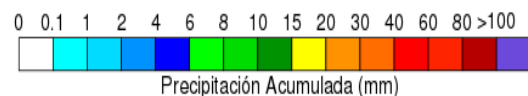
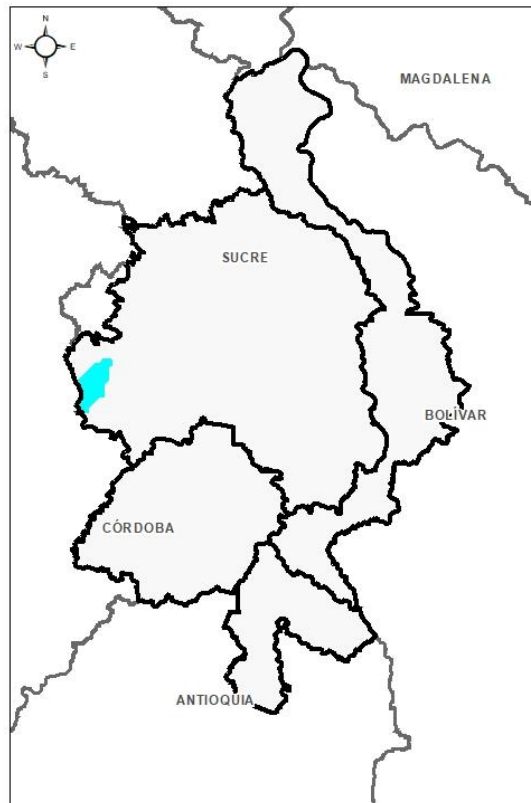
2.2.5 DIRECTOS AL CAUCA ENTRE PTO. VALDIVIA Y RÍO NECHÍ

2.2.6 DIRECTOS AL BAJO MAGDALENA ENTRE EL BANCO Y EL PLATO

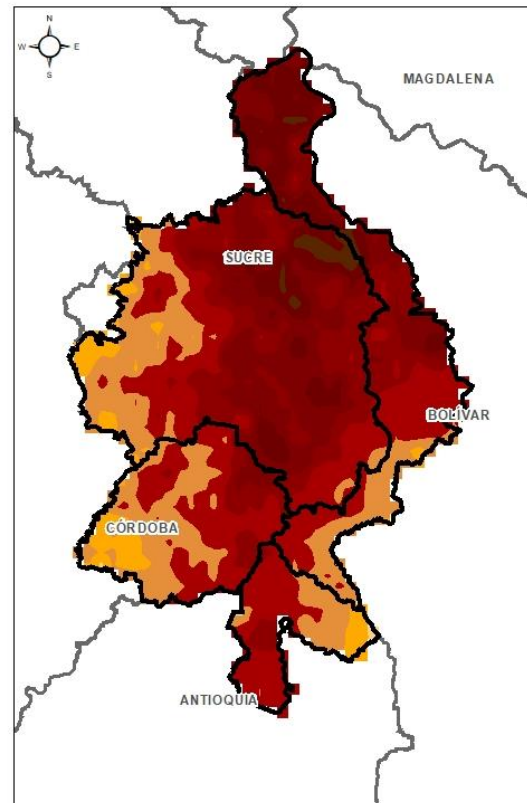
El Centro Regional de Pronóstico y Alertas Tempranas de la Mojana - CRPA La Mojana, busca fortalecer el sistema de alertas tempranas a través de un continuo monitoreo de las condiciones hidrometeorológicas, la generación de pronósticos meteorológicos y la difusión de alertas para la comunidad y los diferentes sectores productivos de la región.

Esta iniciativa hace parte de los proyectos "Reducción del riesgo y la vulnerabilidad frente al cambio climático en la región de La Depresión Momposina", financiado por el *Adaptation Fund* y "*Mojana, clima y vida*", financiado por el Fondo Verde del Clima, implementados por el Ministerio de Ambiente, el Fondo de Adaptación y el PNUD, en alianza con CORPOMOJANA e IDEAM.

1.1 CONDICIONES METEOROLÓGICAS ANTECEDENTES

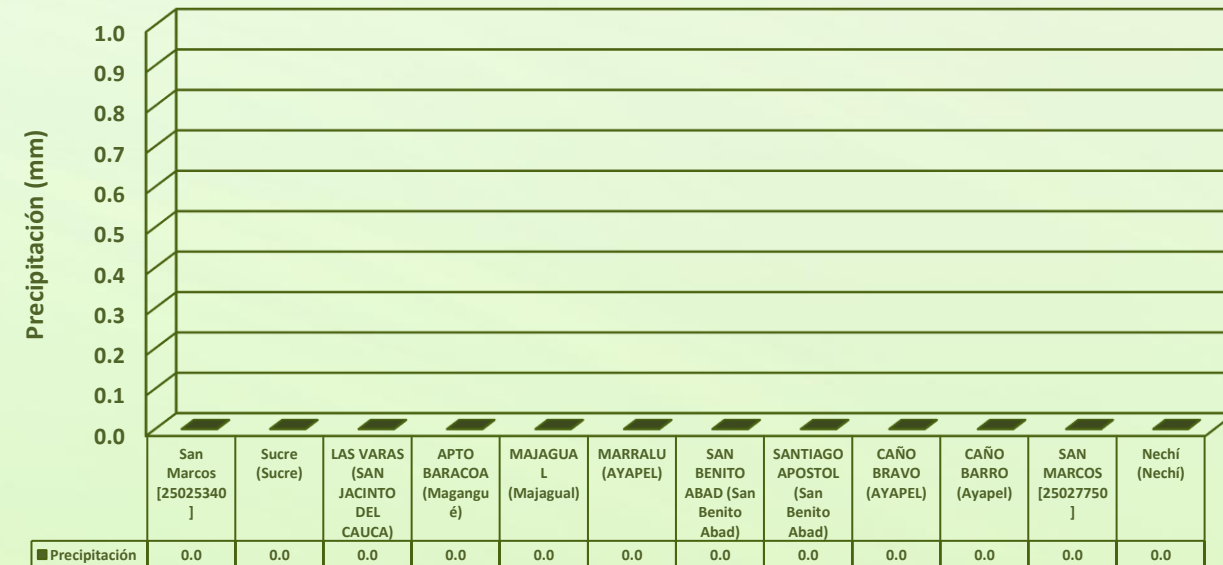


Estimación de Precipitación acumulada
09/05/2020 (07:00)-10/05/2020 (07:00).
Fuente: IDEAM



Temperatura superficial máxima por
estimación Satelital 09/04/2020
Fuente: IDEAM

Lluvia Registrada el 09 de Mayo de 2020

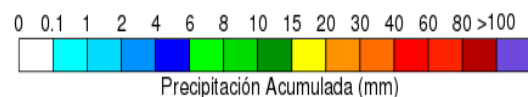
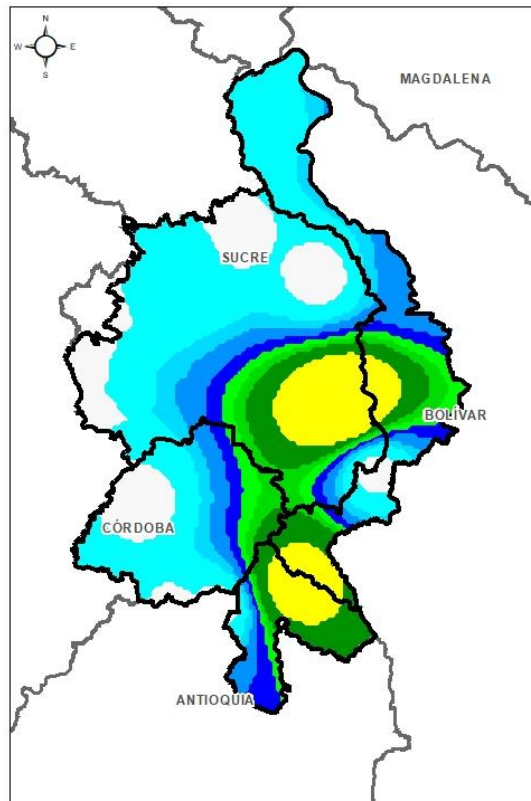


RESUMEN DE CONDICIONES PARA EL DÍA 06 DE MAYO

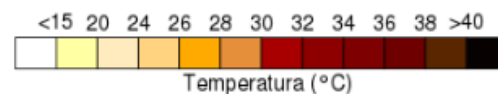
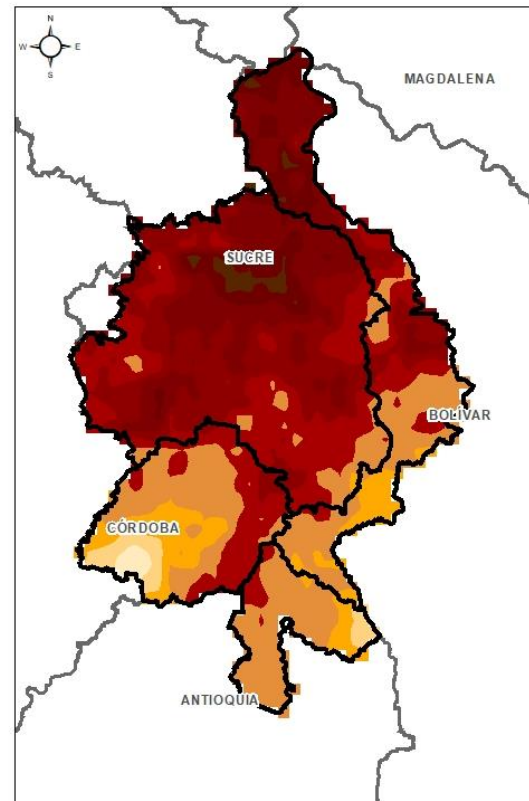
Precipitación: el día de viernes al sábado se mantuvo con cielo parcialmente nublado, con algunas precipitaciones al sur de la región. Las estaciones no registraron precipitaciones.

Temperatura: Se registró una temperatura máxima de 39°C a las 15:00 en el municipio de San Benito Abad y una mínima de 27°C en horas de la madrugada de del sábado sobre el municipio de San Marcos. La zona más cálida se ubicó al norte y occidente de La Mojana.

1.1 CONDICIONES METEOROLÓGICAS ANTECEDENTES

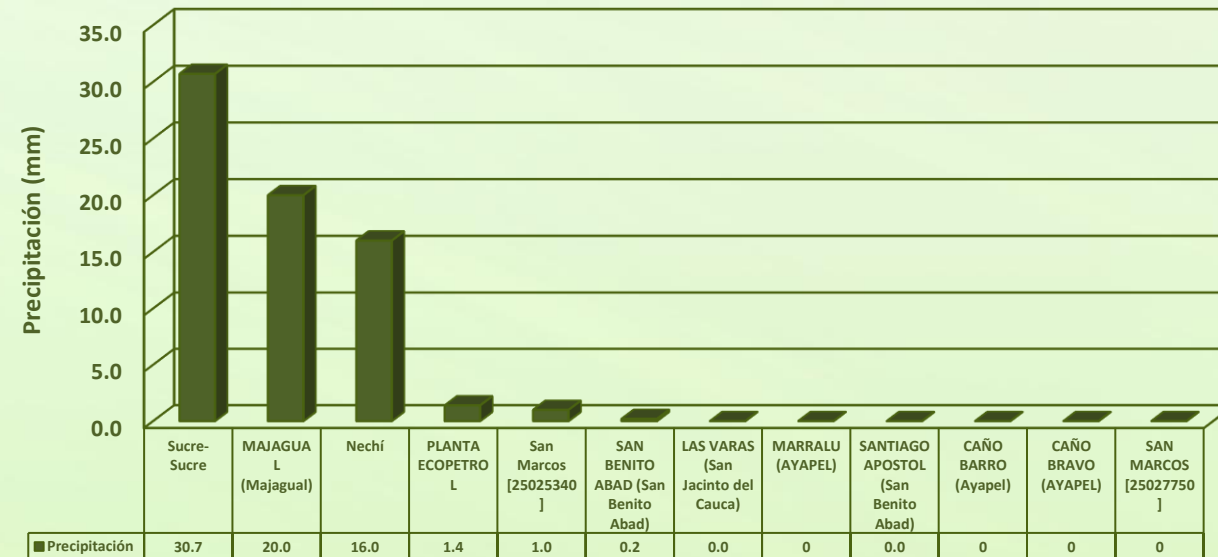


Estimación de Precipitación acumulada
10/05/2020 (07:00)-11/05/2020 (07:00).
Fuente: IDEAM



Temperatura superficial máxima por
estimación Satelital 10/04/2020
Fuente: IDEAM

Lluvia Registrada el 10 de Mayo de 2020



RESUMEN DE CONDICIONES PARA EL DÍA 10 DE MAYO

Precipitación: desde la tarde noche de ayer y madrugada de hoy se registraron lluvias dispersas alrededor del territorio mojanero, principalmente hacia el sur y el norte de la región. La estación Sucre-Sucre fue la de mayor registro pluviométrico con 30,7 mm.

Temperatura: Se registró una temperatura máxima de 39,9°C a las 15:00 en el municipio de San Benito Abad y una mínima de 27,2°C en horas de la madrugada de hoy sobre el municipio de San Marcos. La zona más cálida se ubicó al norte y occidente de La Mojana.

1.2 CONDICIONES METEOROLÓGICAS ACTUALES

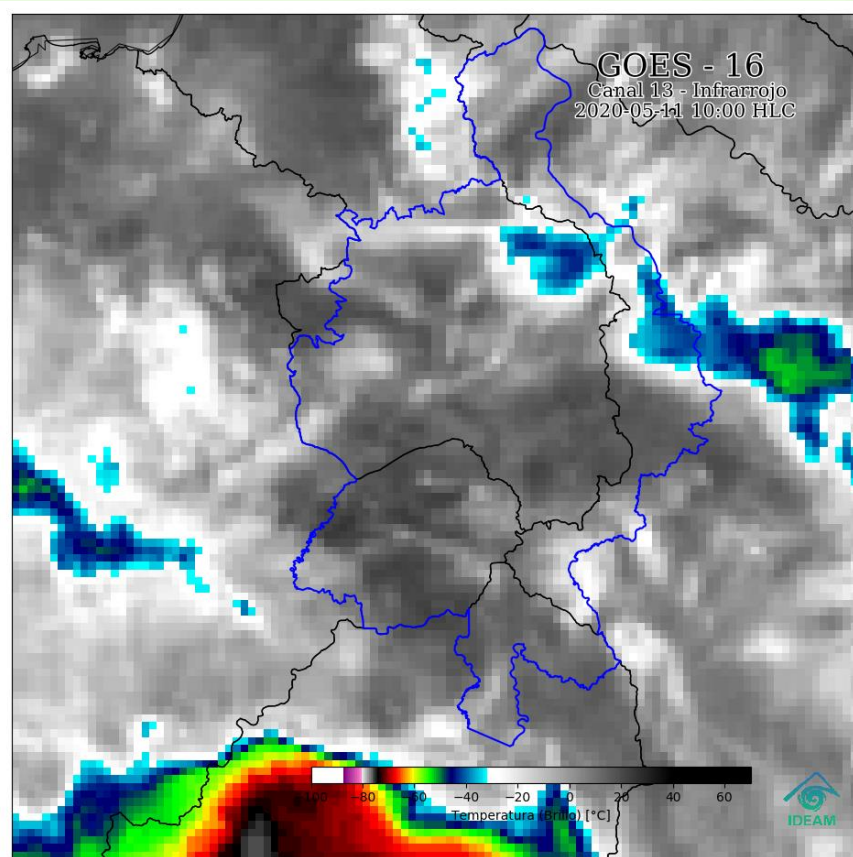


Imagen de satélite IR 10:00 HLC
Fuente: IDEAM

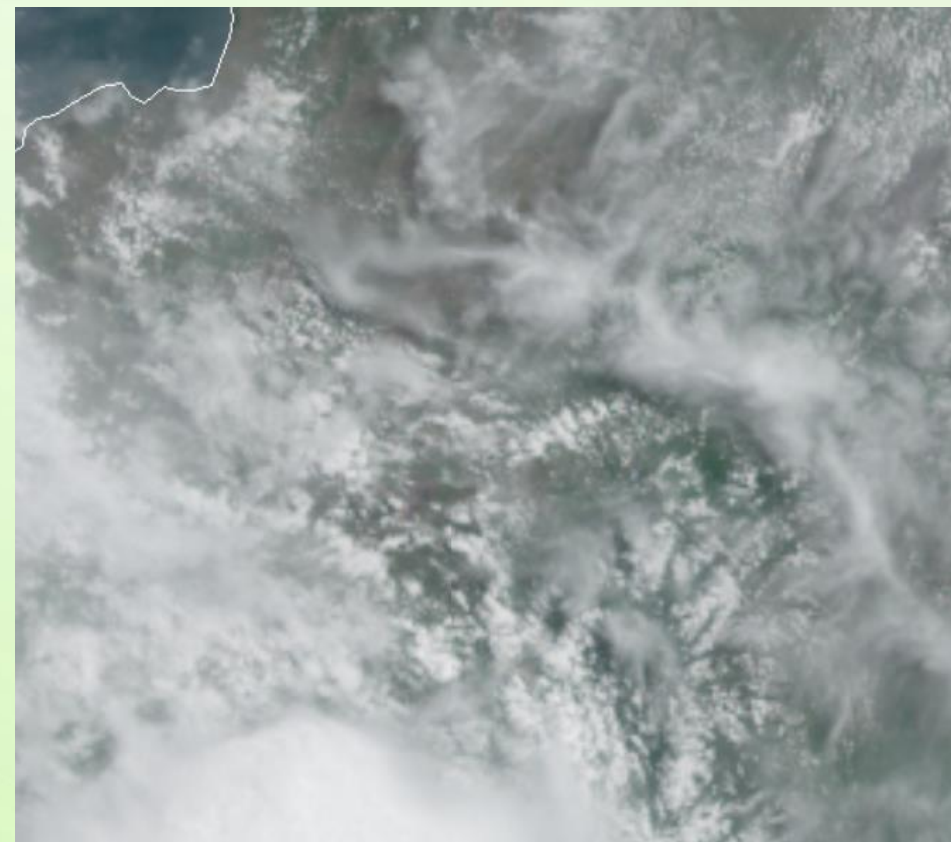
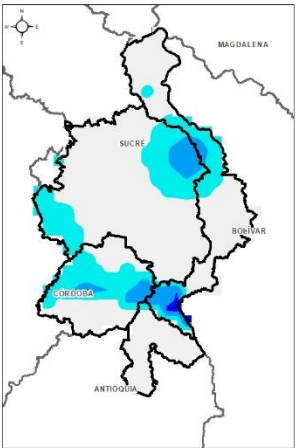


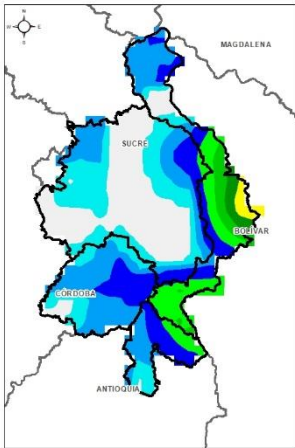
Imagen de GECOLOR 10:00HLC
Fuente: NOAA

A inicios de la mañana de hoy se observaron lluvias moderadas sobre La Mojana, y se ha mantenido entre cielo cubierta a parcialmente nublado.

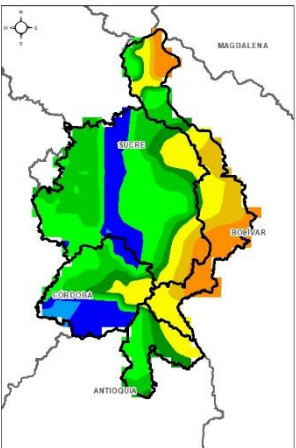
1.3 PRONÓSTICO METEOROLÓGICO



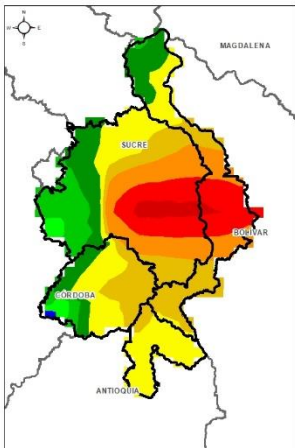
TARDE DEL 11 DE MAYO



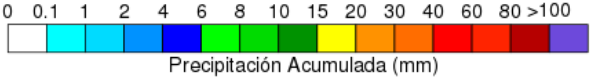
NOCHE DEL 11 DE MAYO



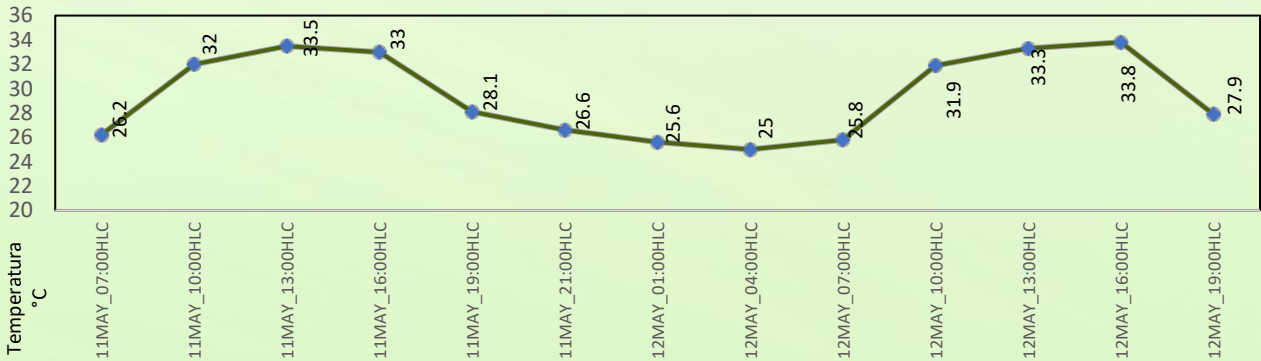
ACUMULADO 11 AL 12 DE MAYO



ACUMULADO 12 AL 13 DE MAYO



Día	Jornada	Temperatura Máxima	Nubosidad	Tipo de Precipitación	Probabilidad de Lluvia(%)
LUNES 11 DE MAYO	Tarde	38 °C	Parcialmente nublado	Sin lluvias	30%
	Noche	27 °C	Nublado	Lluvias	80%



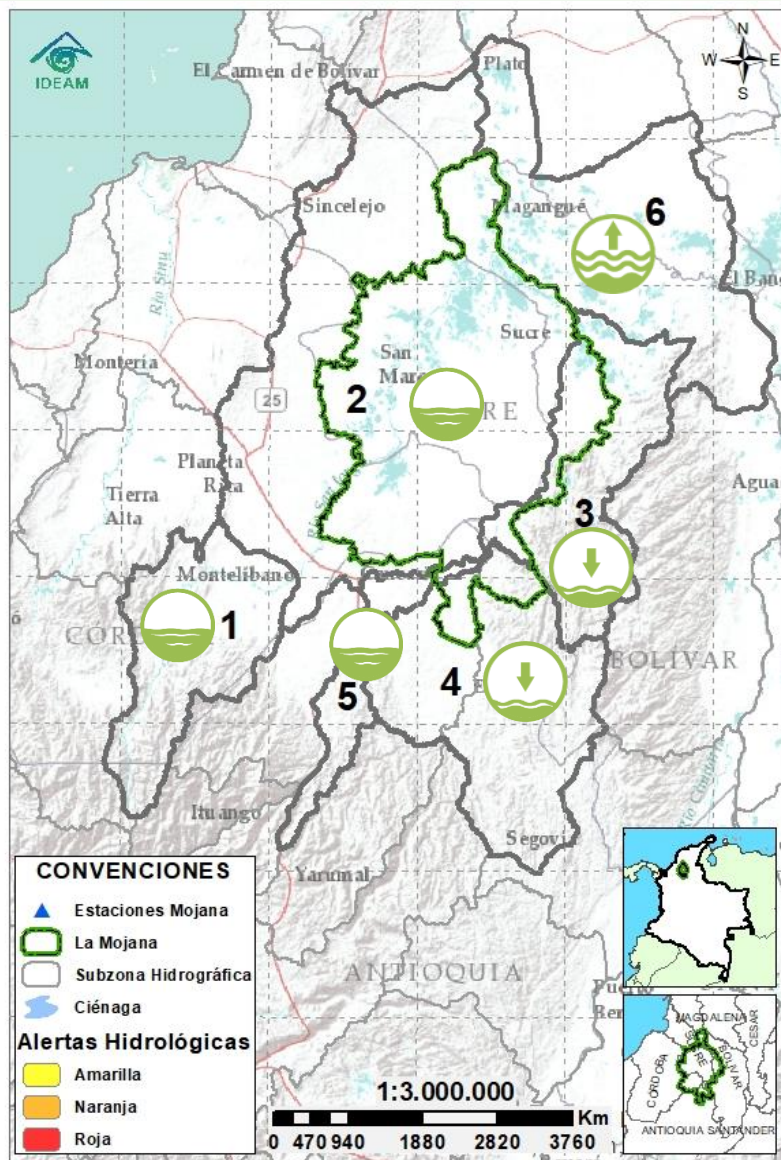
Pronóstico de temperaturas medias para los próximos 03 días; Fuente IDEAM

PRONÓSTICO PARA EL 11 DE MAYO

Precipitación: Durante la tarde de hoy se esperan algunas lluvias dispersas, especialmente al sur de la región, en el resto, se mantendrá con cielo parcialmente nublado. En horas de la noche y madrugada, se prevé incremento de nubosidad, con posibilidad de precipitaciones hacia los municipios de Magangué, Achí, San Jacinto del Cauca, Nechí, Ayapel, Guaranda, Majagual y San Marcos. Para los siguientes dos días las lluvias estarán concentradas hacia el sur y oriente de la región mojanera, principalmente en horas de la noche y madrugada.

Temperatura: Las temperaturas máximas oscilarán entre los 35°C y 38°C y las mínimas entre los 24°C y 26°C. Las sensaciones térmicas máximas para los siguientes dos días oscilarán entre los 37°C y 40°C.

2.1 CONDICIONES HIDROLÓGICAS ANTECEDENTES



CONVENCIONES DE TERMINOS HIDROLÓGICOS

	Lluvias	Lluvias antecedentes intensas o continuas y/o pronóstico de las mismas, las cuales pueden generar crecientes súbitas en los ríos principales y sus afluentes.
	Descenso	Condición de disminución de niveles.
	Ascenso	Condición de aumento de niveles.
	Creciente súbita	Fenómeno natural que se presenta en los ríos de montaña como consecuencia de la ocurrencia de lluvias intensas o torrenciales en zonas de alta pendiente del cauce principal y sus afluentes.
	Tránsito de crecientes	Es el desplazamiento de una onda de crecida de aguas arriba hacia aguas abajo de la corriente.
	Creciente por desembalse	Proceso de tránsito del flujo de agua por descarga controlada desde un embalse.
	Inundación	Aumento en los niveles y/o caudales de los cuerpos de agua que superan la capacidad máxima de transporte o modificación de la sección transversal que la reduce, ocasionando el desbordamiento e inundación de sus zonas aledañas.
	Niveles estables	No se presentan fluctuaciones considerables de nivel del cuerpo de agua.



Alerta ROJA

PARA TOMAR ACCIÓN Advierte a los sistemas de prevención y atención de desastres sobre la amenaza que puede ocasionar un fenómeno con efectos adversos sobre la población, el cual requiere la atención inmediata por parte de la población y de los cuerpos de atención y socorro. Se emite una alerta sólo cuando la identificación de un evento extraordinario indique la probabilidad de amenaza inminente y cuando la gravedad del fenómeno implique la movilización de personas y equipos, interrumpiendo el normal desarrollo de sus actividades cotidianas.



Alerta NARANJA

PARA PREPARARSE Indica la presencia de un fenómeno. No implica amenaza inmediata y como tanto es catalogado como un mensaje para informarse y prepararse. El aviso implica vigilancia continua ya que las condiciones son propicias para el desarrollo de un fenómeno, sin que se requiera permanecer alerta.

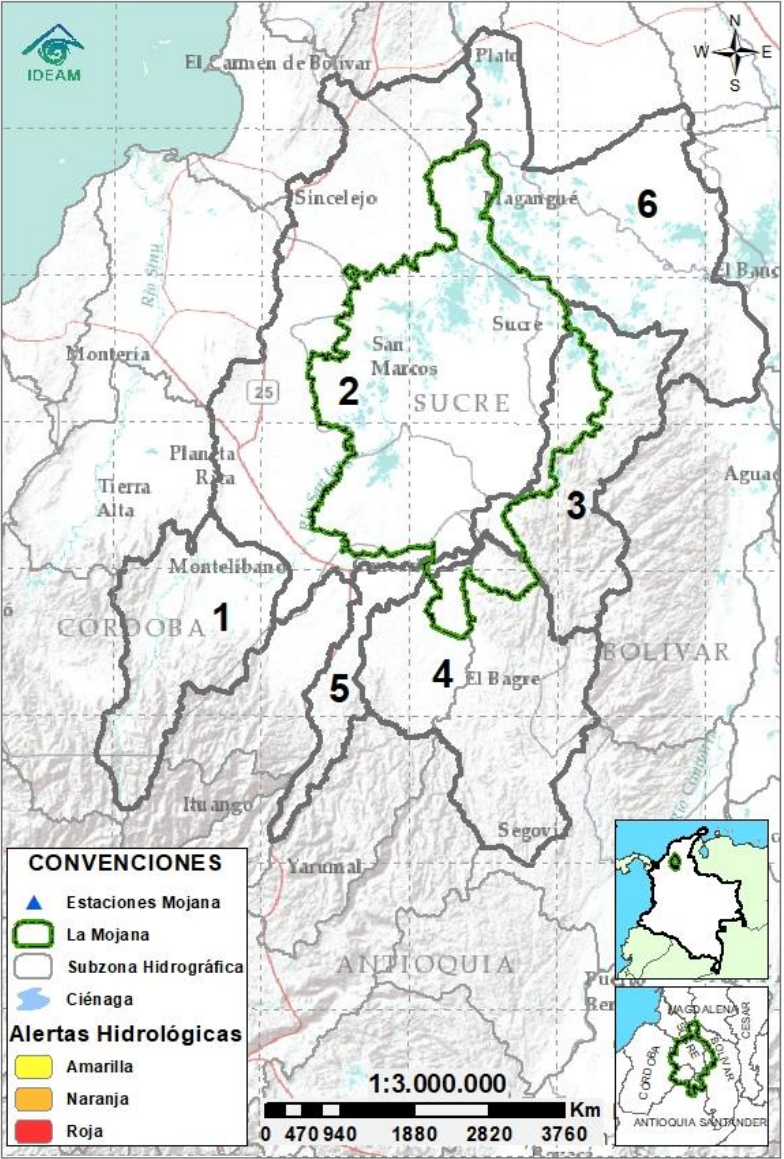


Alerta AMARILLA





PARA INFORMARSE Es un mensaje oficial por el cual se difunde información. Por lo regular se refiere a eventos observados, registrados o registrados y puede contener algunos elementos de pronóstico a manera de orientación. Por sus características pretéritas y futuras difiere del aviso y de la alerta, y por lo general no está encaminado a alertar sino a informar.

SIN ALERTA La información que se suministra se encuentra fuera de los umbrales de alerta.

2.2 CONDICIONES HIDROLÓGICAS ACTUALES

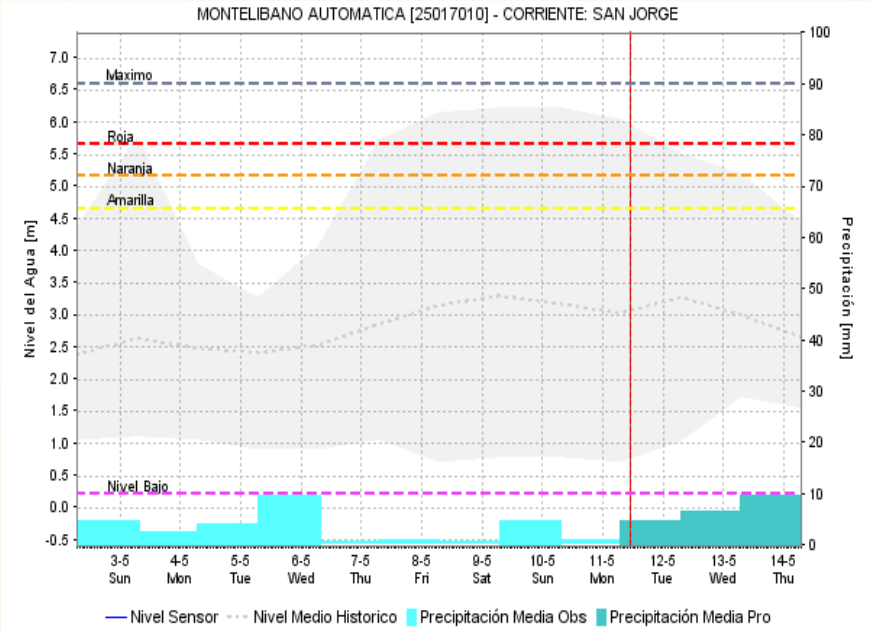
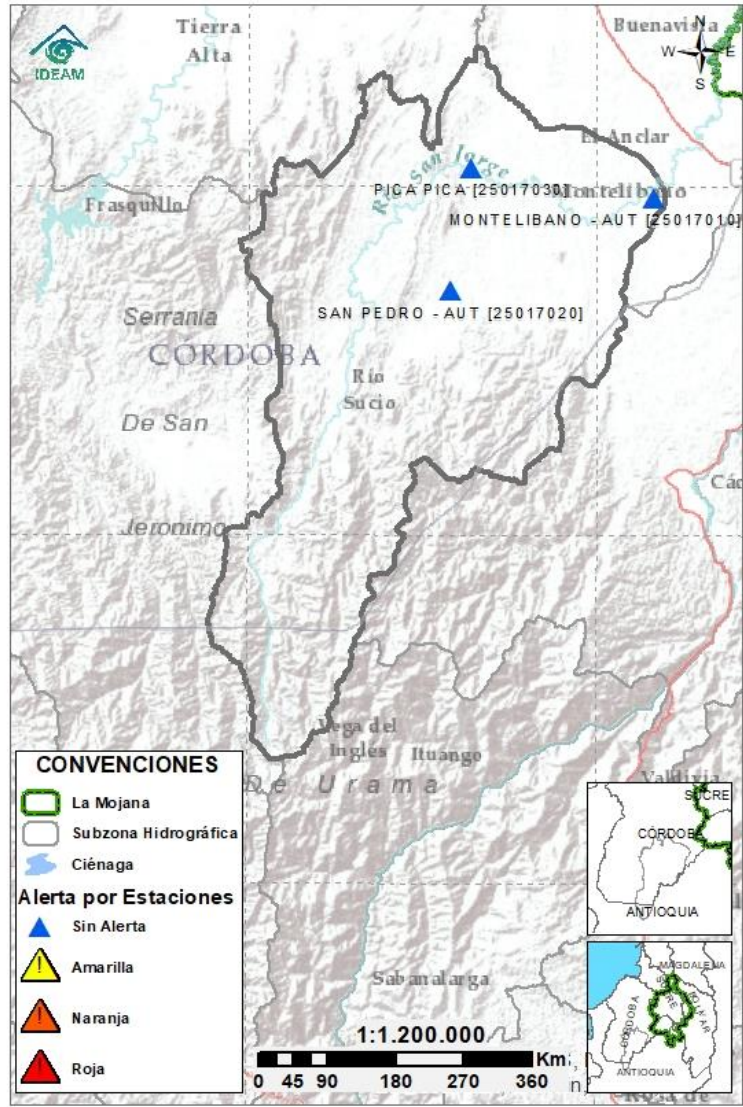


Descripción condiciones hidrológicas: En el Bajo San Jorge los niveles del río están en descenso a la altura del municipio de La Apartada y del corregimiento de Marralú (Ayapel); mientras que las ciénagas de San Marcos y Ayapel permanecen estables. Se destaca que aún persisten los bajos niveles en algunos de los principales caños, como es el caso de Pancegüita (municipio de Sucre), donde también permanece seca la ciénaga de Orejero. Así mismo, en caño Barro (municipio de Ayapel), se ha iniciado el ascenso del nivel del agua, aún en el rango de muy bajos niveles. En el río Cauca, en el tramo comprendido entre Valdivia y Achí, los niveles están en descenso; mientras que en el Bajo Nechí los niveles se mantienen estables.

Alerta	Zona Hidrográfica	Subzona o Cuenca Hidrográfica	Condición predominante	Descripción de la alerta hidrológica
Sin alerta	1 Bajo Magdalena-Cauca - San Jorge	Cuenca alta del río San Jorge	 niveles estables	Niveles estables en la cuenca alta del río San Jorge, a la altura del municipio de Montelíbano, así como en su tributario el río San Pedro.
	2 Bajo Magdalena-Cauca - San Jorge	Cuenca baja del río San Jorge	 niveles en descenso	Descenso de los niveles del río San Jorge, a la altura de La Apartada y de Marralú. En el municipio de Sucre, el caño Pancegüita y la ciénaga de Orejero permanecen secos; mientras que en caño Barro (Ayapel), los niveles han iniciado su proceso de ascenso, aún en el rango de bajos niveles.
Sin alerta	3 Bajo Magdalena-Cauca - San Jorge	Directos al bajo Cauca-Ciénaga La Raya entre el río Nechí y Brazo de Loba	 niveles en descenso	Descenso de los niveles en el río Cauca, en el tramo que comprende los municipios de Nechí, San Jacinto del Cauca, Guaranda y Achí.
Sin alerta	4 Nechí	Cuenca baja del río Nechí y Directos al Bajo Nechí	 niveles estables	Niveles estables en el Bajo Nechí, a la altura del municipio de Nechí.
Sin alerta	5 Cauca	Directos al Cauca entre Pto. Valdivia y río Nechí	 niveles en descenso	Niveles en descenso en el río Cauca, en el tramo comprendido entre Puerto Valdivia y Nechí.
Sin alerta	6 Bajo Magdalena	Directos Bajo Magdalena entre El Banco y Plato	 niveles en ascenso	Ascenso gradual en los niveles del río Magdalena entre los municipios de El Banco y Plato, así como en el Brazo de Loba, en el tramo que abarca los municipios de Pinillos y Magangué

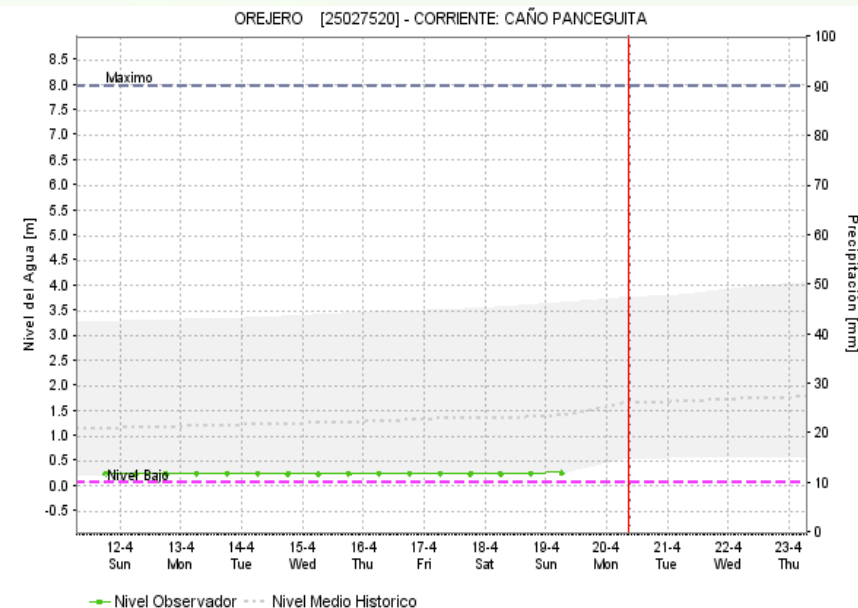
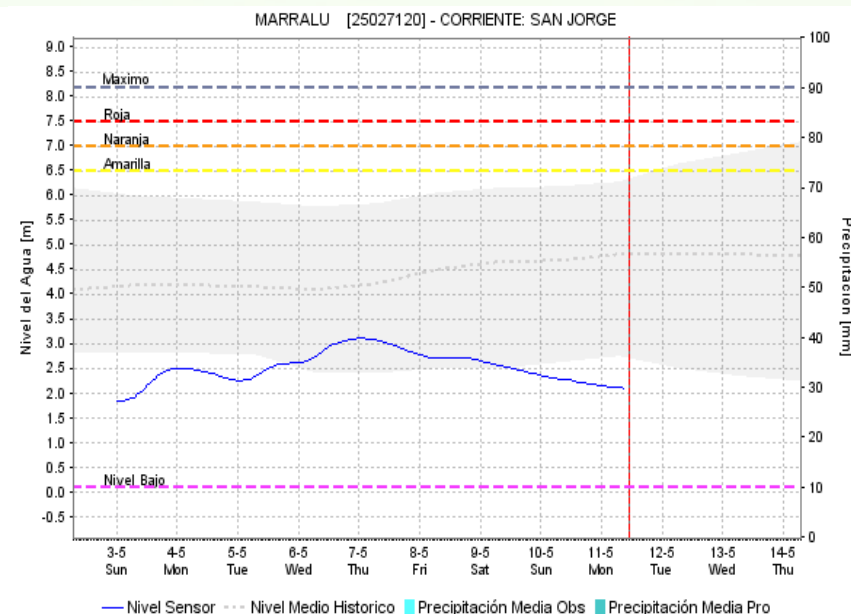
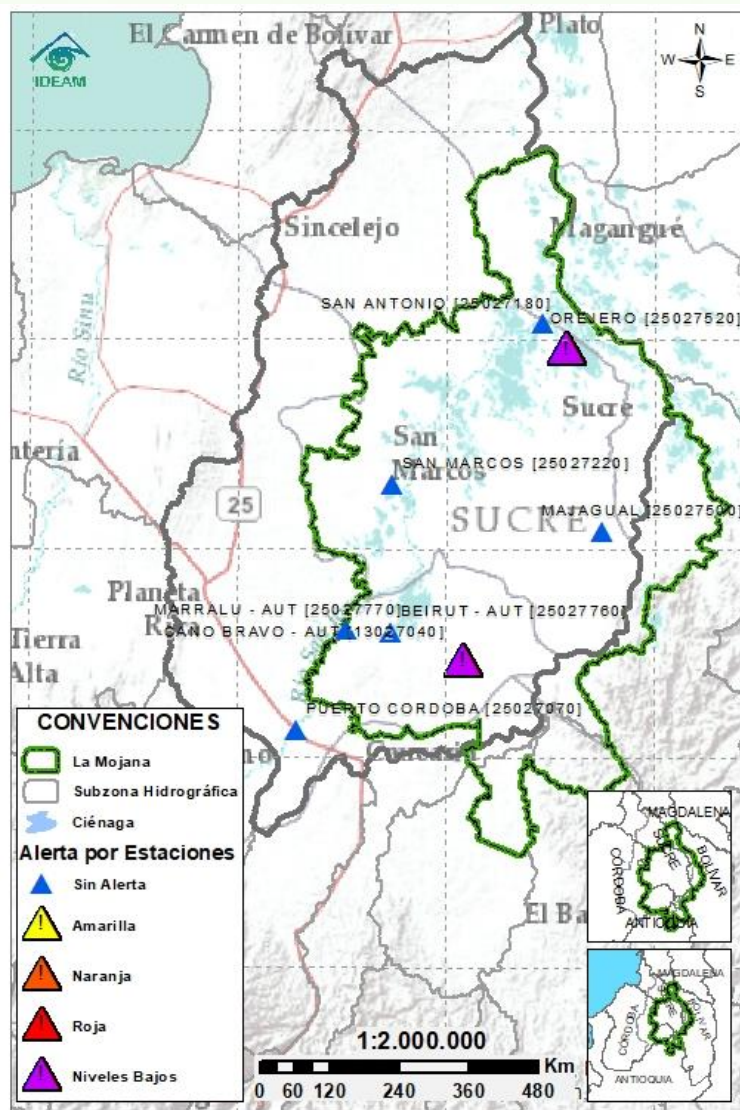
Nota 1: Las alertas hidrológicas pueden ser corregidas y/o actualizadas en el futuro. No representa una certificación oficial del IDEAM.
Nota 2: Es probable que los eventos hidrológicos reportados en las alertas emitidas no se estén presentando sobre los ríos principales sino sobre sus afluentes.
Nota 3: El IDEAM recomienda a la población ribereña estar muy atenta al comportamiento de los niveles de los ríos y atender las recomendaciones que la Unidad Nacional de Gestión del Riesgo de Desastres (UNGRD) emita para la implementación de medidas de contingencia ante posibles afectaciones por desbordamientos e inundaciones.

2.2.1 SUBZONA HIDROGRÁFICA DEL RÍO SAN JORGE CUENCA ALTA



Subzona hidrográfica	Alerta	Descripción
Cuenca alta del río San Jorge	Sin alerta	Niveles estables en la cuenca alta del río San Jorge, a la altura del municipio de Montelíbano, así como en su tributario el río San Pedro, condición que se prevé persista para los próximos días.

2.2.2 SUBZONA HIDROGRÁFICA DEL RÍO SAN JORGE CUENCA BAJA



Subzona
hidrográfica

Alerta

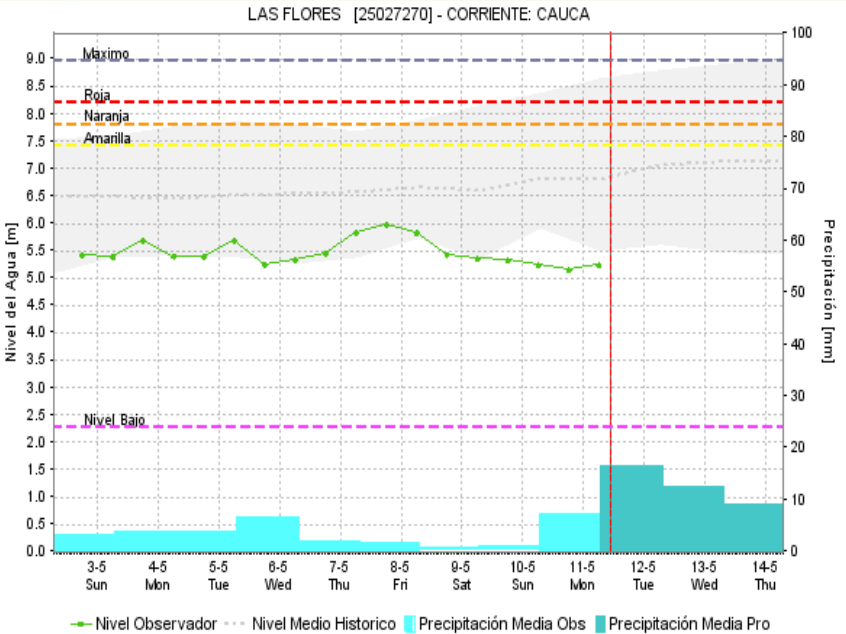
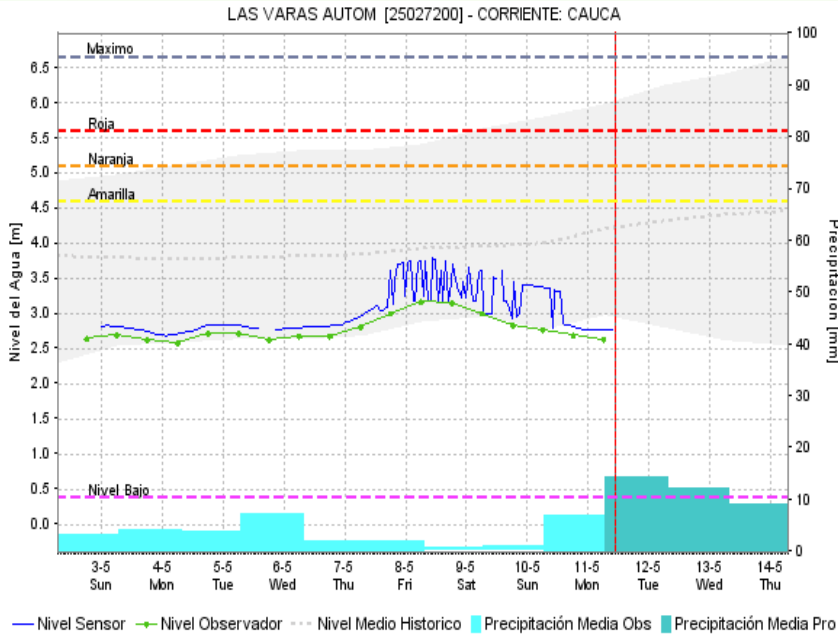
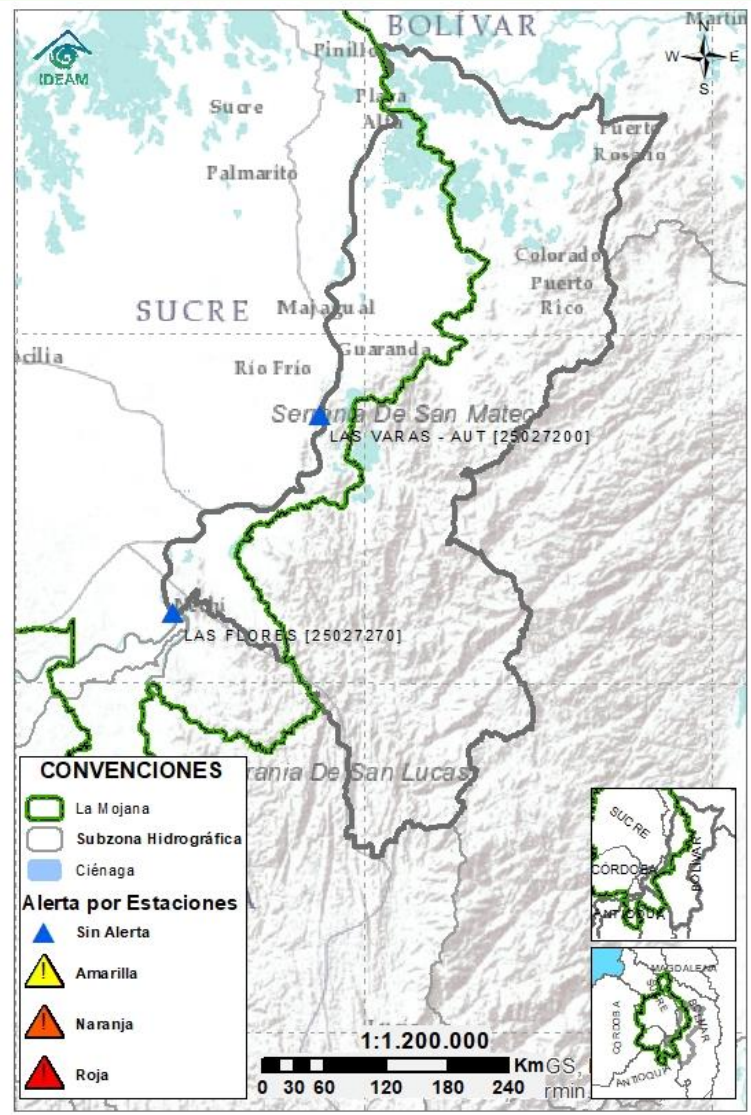
Descripción

Cuenca baja
del río San
Jorge



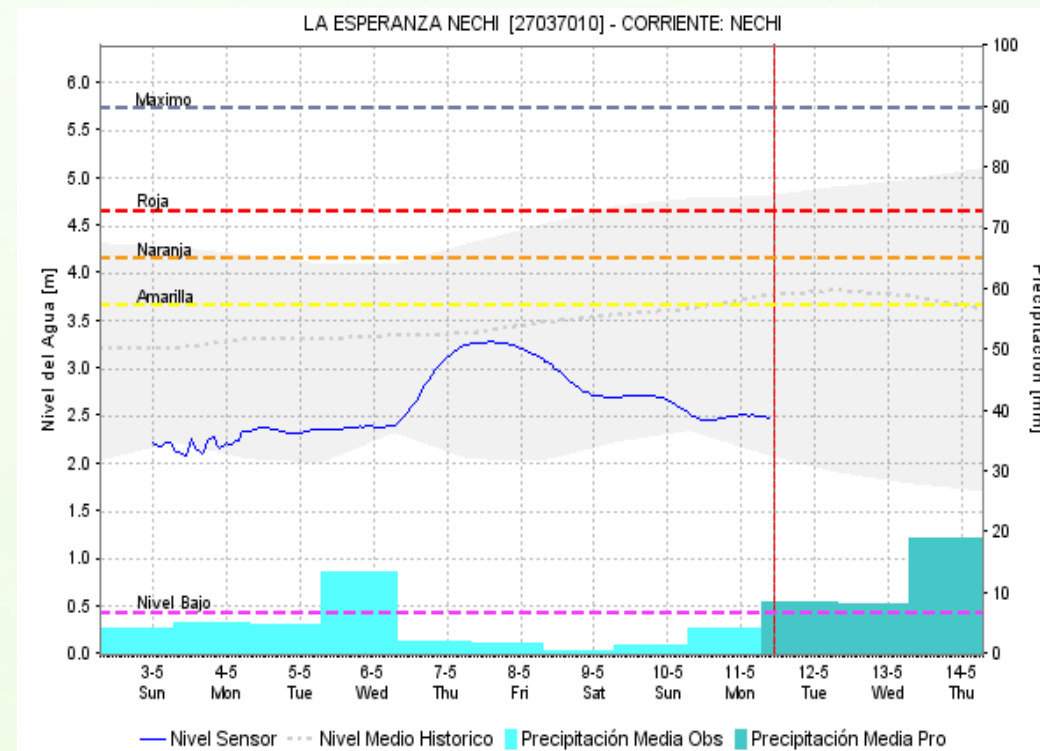
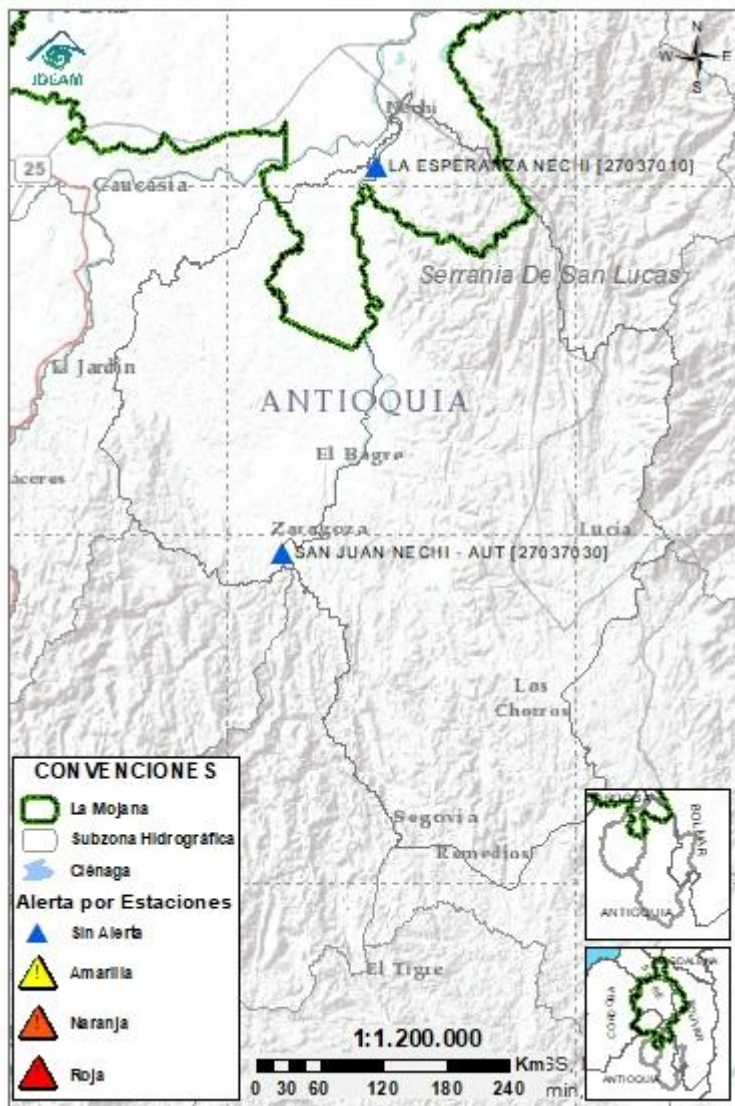
Descenso de los niveles del río San Jorge a la altura del municipio de La Apartada y el corregimiento de Marralú (Ayapel); mientras que los niveles en las ciénagas de San Marcos y Ayapel permanecen estables. Sin embargo, se destaca que en el municipio de Sucre, el caño Pancegüita y la ciénaga de Orejero permanecen completamente secos. En Ayapel, por su parte, si bien caño Barro ha iniciado el ascenso en sus niveles, estos aún se hallan en el rango de muy bajos niveles.

2.2.3 DIRECTOS AL BAJO CAUCA - CIÉNAGA LA RAYA ENTRE EL RÍO NECHÍ Y EL BRAZO DE LOBA



Subzona hidrográfica	Alerta	Descripción
Directos al bajo Cauca- Ciénaga La Raya entre el río Nechí y Brazo de Loba	Sin alerta	Descenso de los niveles en el río Cauca, en el tramo que comprende los municipios de Nechí, San Jacinto del Cauca, Guaranda y Achí. Actualmente, los niveles registrados están por debajo de la media histórica.

2.2.4 SUBZONA HIDROGRÁFICA DEL RÍO NECHÍ CUENCA BAJA



Subzona
hidrográfica

Alerta

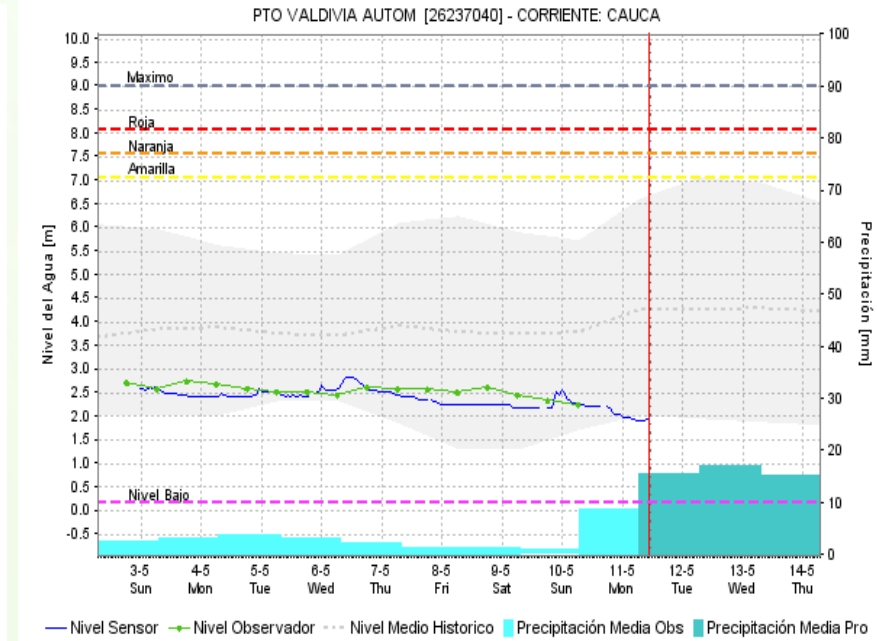
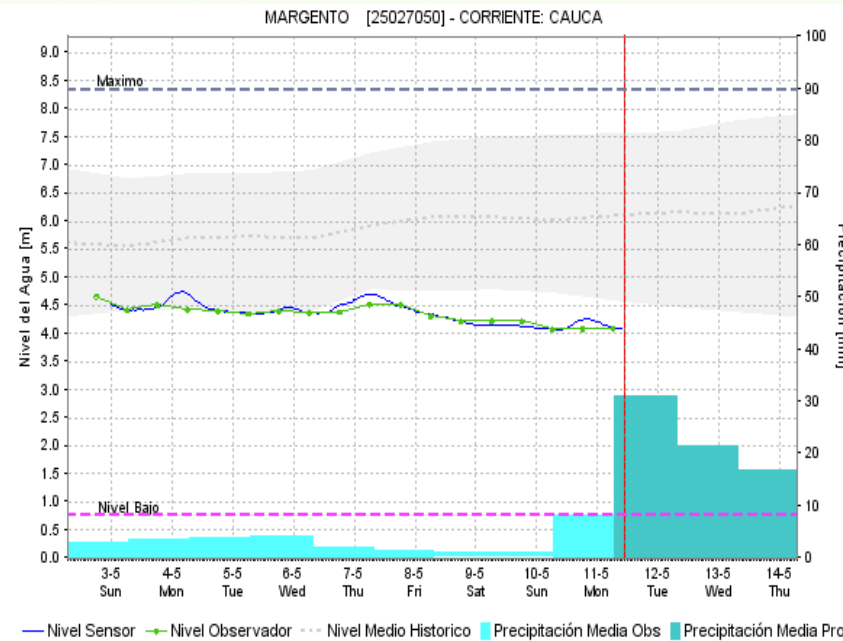
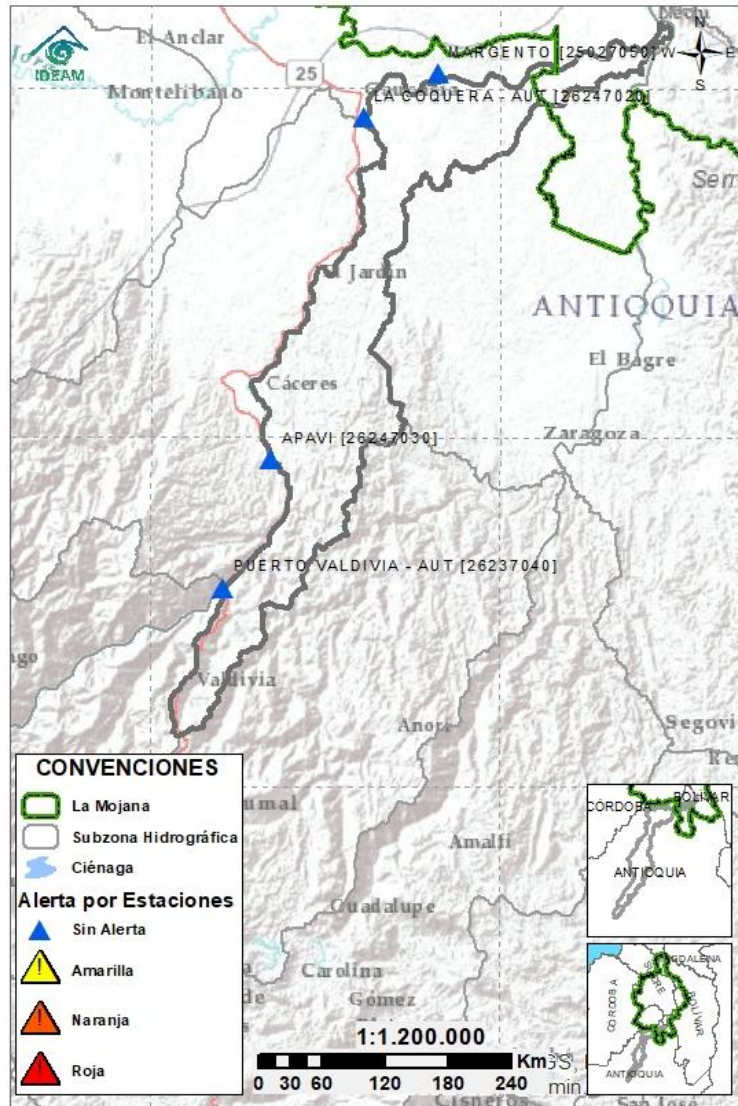
Descripción

Cuenca baja
del río Nechí

Sin
alerta

Niveles estables en el Bajo Nechí, condición que se prevé se mantenga durante las próximas horas. Se destaca que los niveles actuales se ubican por debajo de la media histórica.

2.2.5 DIRECTOS AL CAUCA ENTRE PTO. VALDIVIA Y RÍO NECHÍ



Subzona
hidrográfica

Alerta

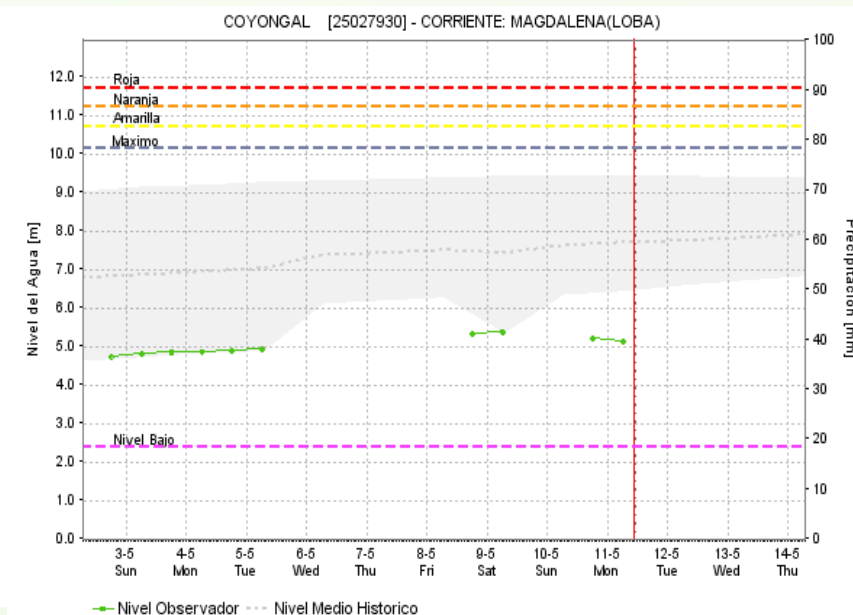
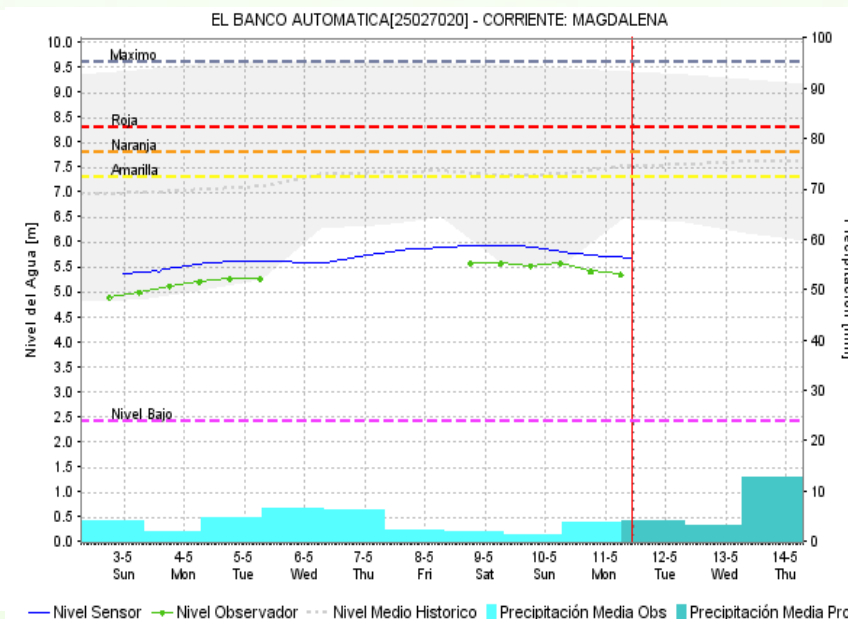
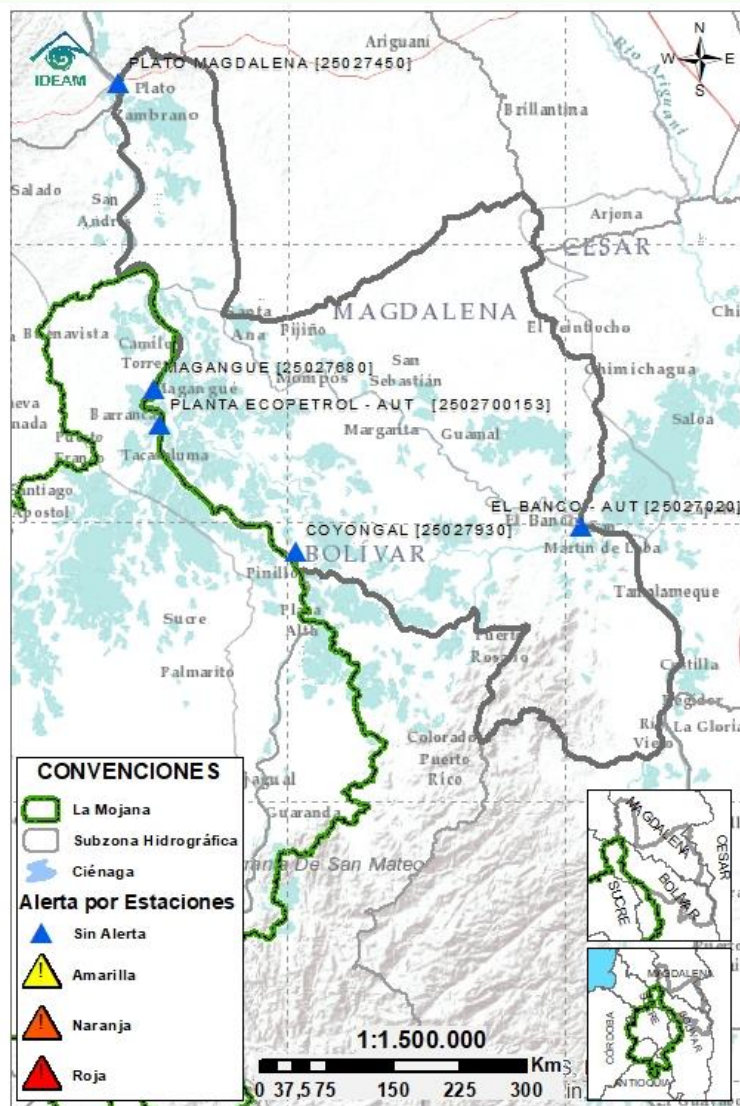
Descripción

Directos al
Cauca entre
Pto. Valdivia y
río Nechí

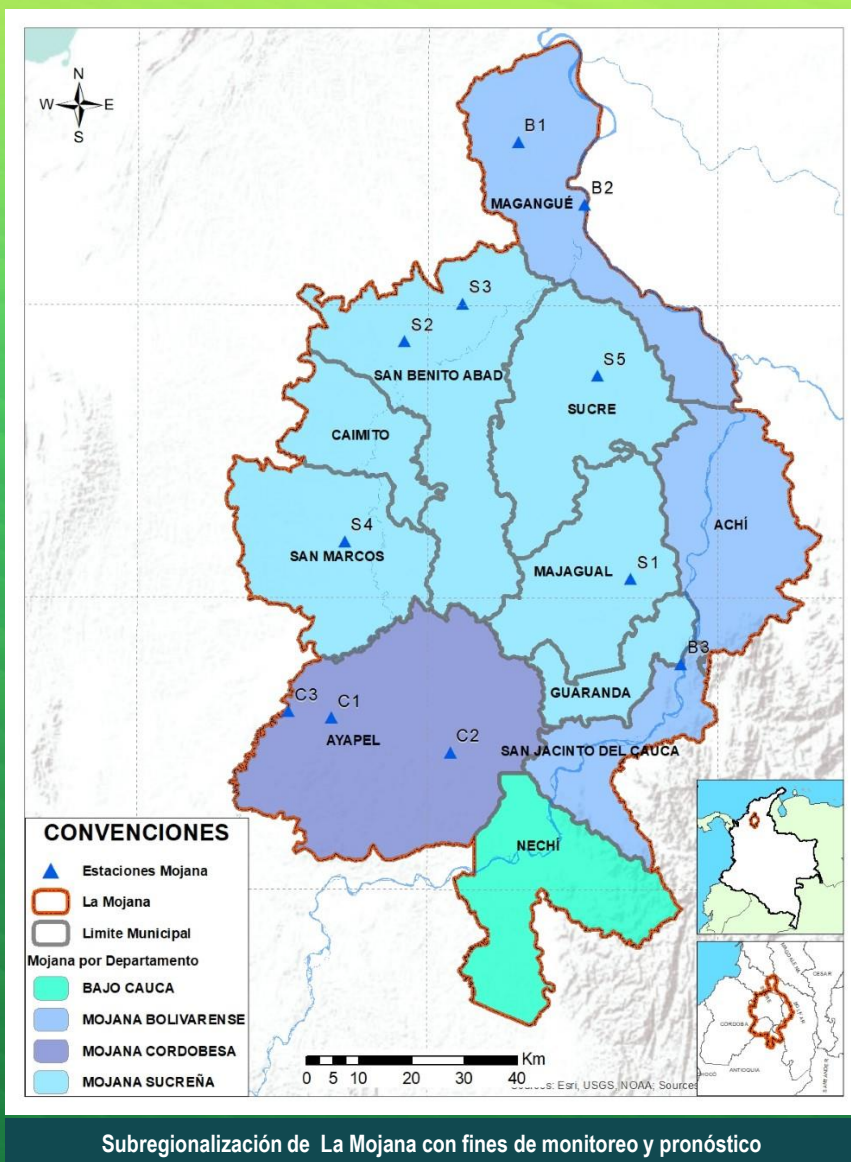
Sin
alerta

Descenso en el río Cauca en el tramo comprendido entre Puerto Valdivia y Nechí, condición predominante para las próximas horas. Actualmente, los niveles se hallan por debajo de la media histórica.

2.2.6 DIRECTOS AL BAJO MAGDALENA ENTRE EL BANCO Y EL PLATO



Subzona hidrográfica	Alerta	Descripción
Directos Bajo Magdalena entre el Banco y el Plato	Sin alerta	Niveles estables en el río Magdalena entre los municipios de El Banco y Plato; mientras que en el Brazo de Loba se registra ascenso gradual entre los municipios de Pinillos y Magangué



Estaciones Meteorológicas automáticas y convencionales en la región de la Mojana

Leyenda	Estación	Municipio	Departamento	Tipo	Código
B1	Aeropuerto Baracoa	Magangué	Bolívar	Convencional	25025100
B2	Planta Ecopetrol	Magangué	Bolívar	Automática	250270153
B3	Las varas	San Jacinto del Cauca	Bolívar	Convencional	25027200
C1	Ayapel	Ayapel	Córdoba	Convencional	25025030
C2	Caño Barro	Ayapel	Córdoba	Automática	13027040
C3	Marralu	Ayapel	Córdoba	Automática	25027770
S1	Majagual	Majagual	Sucre	Convencional	25020340
S2	San Benito Abad	San Benito Abad	Sucre	Convencional	25025180
S3	Santiago Apóstol	San Benito Abad	Sucre	Convencional	25020760
S4	San Marcos	San marcos	Sucre	Automática	25025340
S5	San Luis	Sucre	Sucre	Convencional	25021370

Horarios de monitoreo y pronóstico de las condiciones meteorológicas





El ambiente
es de todos

Minambiente

EQUIPO DE TRABAJO CRPA LA MOJANA

Elaborado por:

RAFAEL MUNDARAY - AARON OMAÑA, Meteorólogo:
OLGA LUCÍA PULIDO MÉNDEZ, Hidróloga

Con la colaboración de:

JAIRO VELEZ, Apoyo SIG
KEVIN PEREZ, Estadístico
MAYERLIN SANDOVAL, Comunicadora
JULIO CESAR MADARIAGA, Programador

www.corpomojana.gov.co

Correo Electrónico:

corpomojana@corpomojana.gov.co

Cra. 21 # 21 A – 44 San Marcos - Sucre

Teléfono: (+57) (5) 295 5347

YOLANDA GONZALEZ HERNÁNDEZ,

Directora General IDEAM.

DANIEL USECHE SAMUDIO,

Jefe (E) Oficina del Servicio de Pronósticos y Alertas

www.ideam.gov.co/

Correos electrónicos:

servicio@ideam.gov.co,

alertas@ideam.gov.co

Calle 25 d # 96b - 70, piso 3. Bogotá, D.C.

Teléfono: 307 5625 ext. 1334 - 1336.

LILIANA QUIROZ, Directora General de la Corporación para el
Desarrollo Sostenible de La Mojana y el San Jorge –
CORPOMOJANA.

ÉDGAR ORTIZ PABÓN, Gerente del Fondo Adaptación

DIANA ISABEL DIAZ, Coordinadora del Proyecto
Mojana Clima y Vida.

MYRIAM ANDREA CALDERÓN, Asesor Sistema de Alertas
Tempranas

